



MONTAGEANLEITUNG

Defender Seitenschutzrohr 4Use III

START

Folgende Werkzeuge sollten Sie bereithalten:

Ratschenkasten und Gabel-/Ringschlüssel
Imbusschlüssel-Satz
Schere/Messer
Lappen und Reinigungsmittel

Optional können Sie für den Einbau noch benötigen:

Nietzange
Montagekleber (z.B. Würth Klebt&Dicht)
Schraubzwingen

Bitte beachten: Schrauben immer etwas einfetten, um diese vor dem „fressen“ zu schützen!

Arbeiten am Fahrzeug sollten immer von Fachkräften durchgeführt werden!

SCHRITT 1

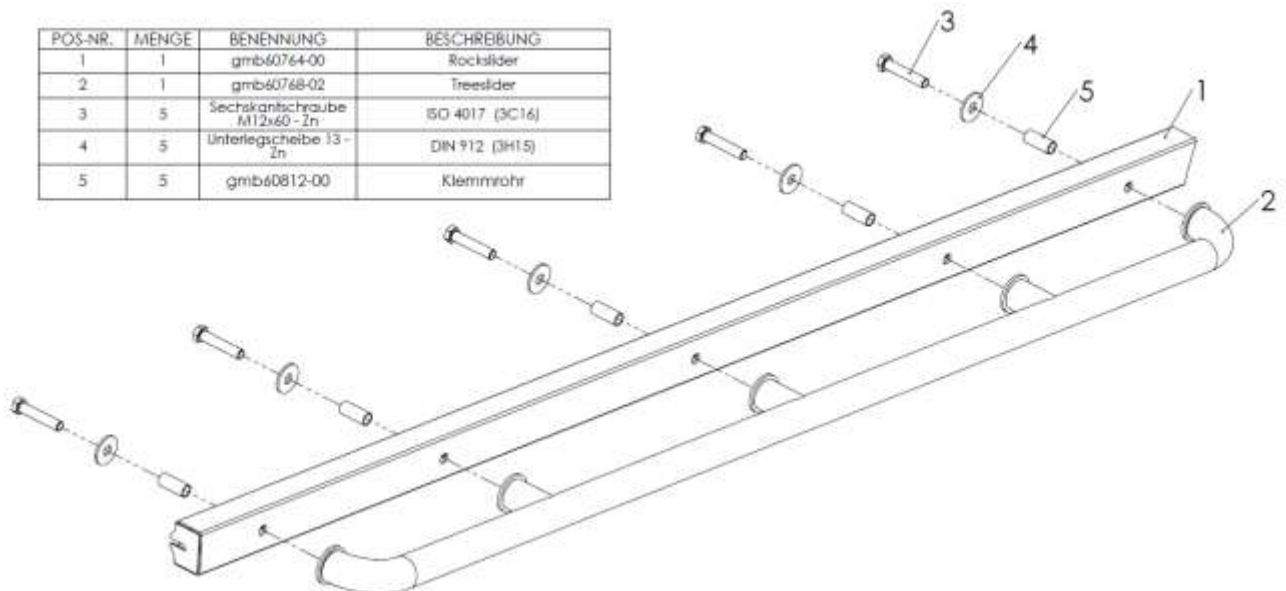
Vormontage

Es bietet sich an, zunächst alle optional erhältlichen Komponenten zusammen zu bauen.

Treeslider (OPTIONAL):

Die Montage und Demontage der Treeslider ist einfacher, wenn der 4Use noch nicht am Fahrzeug montiert wurde. Daher raten wir auch hier, die Baugruppe vorher komplett zu montieren und sie dann komplett ans Fahrzeug zu bauen.

POS-NR.	MENGE	BENENNUNG	BESCHREIBUNG
1	1	gmb60764-00	Rockslider
2	1	gmb60768-02	Treeslider
3	5	Sechskantschraube M12x60 - Zn	ISO 4017 (3C16)
4	5	Unterlegscheibe 13 - Zn	DIN 912 (3H15)
5	5	gmb60812-00	Klemmrohr



Verkleidungen aus Alu (Riffelblech - OPTIONAL):

Hierbei montieren Sie bitte erst den Treeslider [G] an den Rockslider [H] um dann die Verkleidungen ausrichten zu können. Zum Verkleben dann jedoch hilfreich, den Treeslider zuvor wieder ab zu bauen.

Bitte reinigen Sie den Rockslider gründlich vor dem Klebevorgang. Wir empfehlen die Verwendung von 4-6 Schraubzwingen bis der Kleber fest ist.

Wagenheberaufnahme (Optional):

Die Wagenheber-Aufnahmen lassen sich sowohl vor der Montage als auch später am Fahrzeug montieren. Bei der Montage an der Werkbank müssen Sie sich natürlich nicht so stark bücken...

Beachten Sie bitte, dass bei Verwendung der Treeslider die Wagenheberaufnahme in der Fahrzeugmitte nicht nutzbar ist.

SCHRITT 2

Demontieren Sie Ihre bisherigen Abschlussblenden. Hierzu sind die Schrauben entlang des unteren Karosserie-Schweller sowie vorne und hinten je zweimal die Befestigung an den Kotflügeln zu entfernen.

Natürlich kann die Blende jederzeit zurückgebaut werden, da die Konstruktion des GMB Seitenschweller eine Montage ohne Veränderungen am Fahrzeug erlaubt.

Es muss nichts gebohrt werden (mit Ausnahme der Halterung [F]).

SCHRITT 3

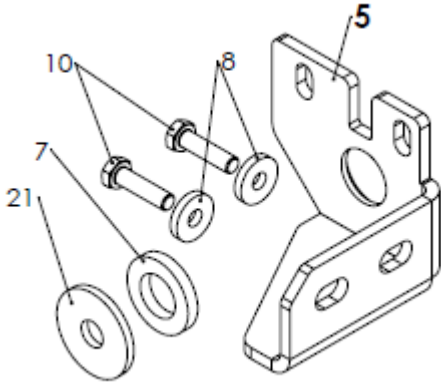
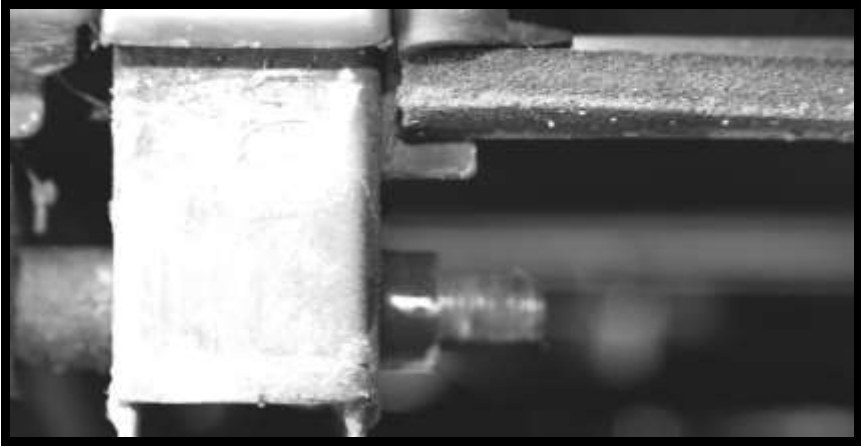
Montage der Halter

Am Fahrzeug werden zunächst die vier Halterungen [2] [3] [4] und [5] montiert.

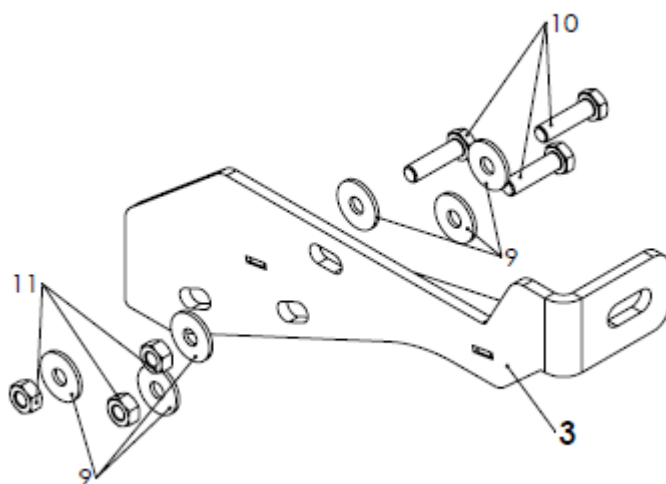
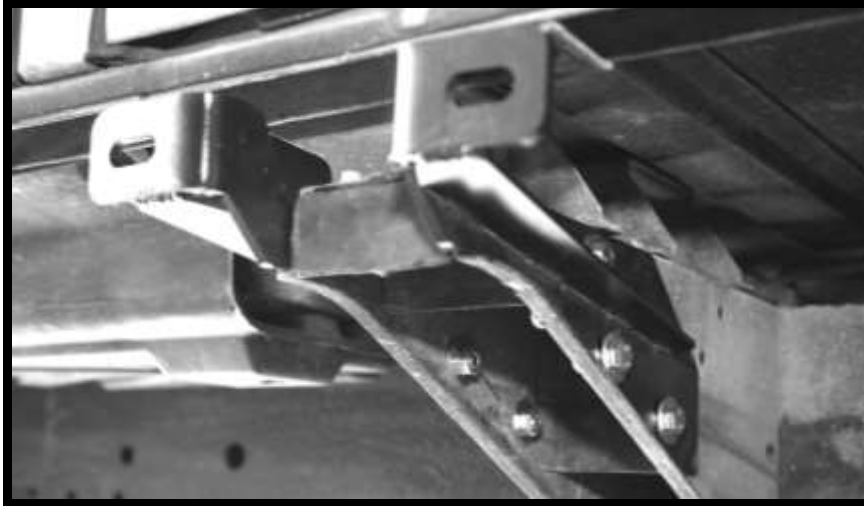
Machen Sie bitte zunächst die Schrauben noch nicht fest. So kann auf leichte Ungenauigkeiten bei der Montage reagiert werden. Ziehen Sie alle Schrauben erst am Schluss fest an, wenn das Seitenschutzrohr montiert ist.



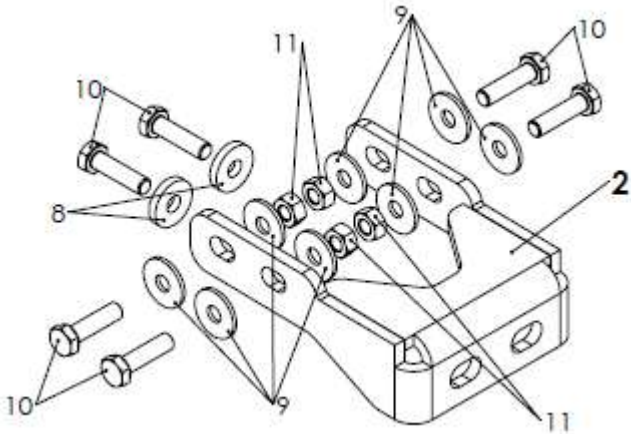
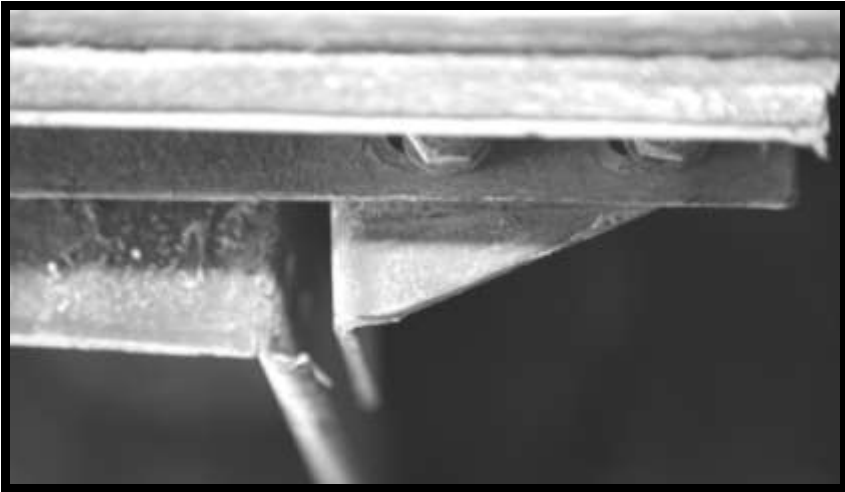
Halterung [5] wird vorne am unteren Ende der A-Säule montiert. Hierzu ist die große Mutter zu lösen. Mit Hilfe der im Satz enthaltenen Unterlegscheiben schafft diese Mutter dann eine stabile Verbindung. Die beiden kleineren Muttern verhindern ein ungewolltes Verdrehen des Halters.



Halterung [3] und [4] werden im Bereich der B-Säule am Rahmenausleger verschraubt. Die aufgeschweißten Versteifungsbleche sorgen in Verbindung mit dem später angeschraubten Seitenschutzrohr für eine solide und verformungssichere Montage.



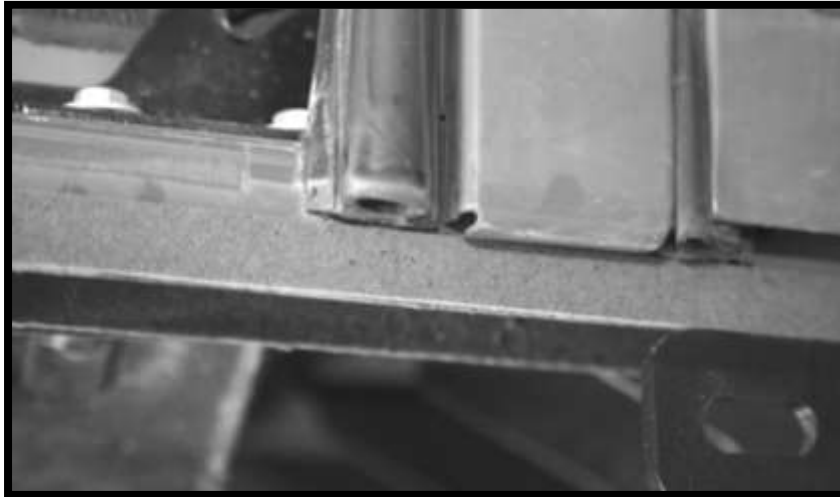
Halterung [2] ist ganz hinten vorgesehen. Zur Montage muss der bestehende Blechwinkel gelöst werden. Der Halter [2] wird hier dazwischen geschraubt.



SCHRITT 4

Montage Seitenschutz am Fahrzeug

Als Abdichtung und optisch schön abschließende Fuge kann zuerst zwischen Fahrzeug und Seitenschutz das mitgelieferte Kompressions-Band angebracht werden. Kleben Sie dieses auf die Fahrzeugkante unterhalb der Türgummis und an den Enden der Holme.



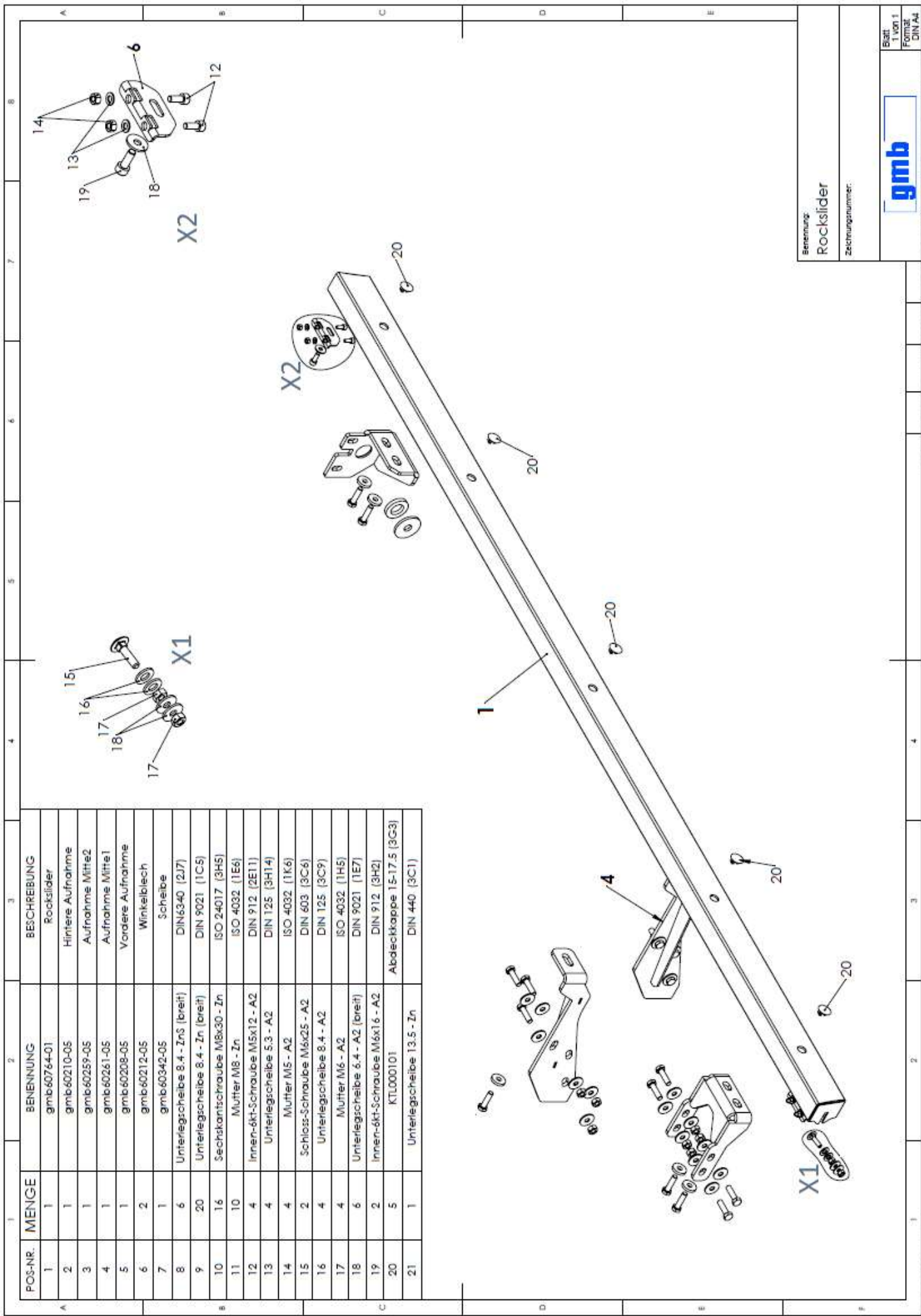
Bei der Montage des Seitenschutzrohr 4Use ggf mit schon angebaute TreeSlider erleichtern Sie sich die Arbeit enorm, wenn Sie sich eine dritte Hand zur Unterstützung holen. Setzen Sie den Seitenschweller waagrecht an und verschrauben Sie ihn mit den Haltern. Auch hier gilt: Schrauben einfetten noch nicht ganz festziehen.

An dieser Stelle ein uns doch wichtiger Hinweis: Bitte achten Sie darauf, dass Sie die Schrauben zuverlässig vor Korrosion schützen. So haben Sie lange Zeit viel Freude mit dem GMB Seitenschweller 4Use.

Die beiden Enden werden über die Schloss-Schrauben (Siehe X1) mit den Enden der Kotflügel montiert. Hierzu bitte die Darstellung auf der Übersichtszeichnung beachten.

Zuletzt sollten noch die Zusatz-Halterungen [X2] montiert werden.

Optional kann man nun auch noch die Kotflügelführung anbringen. Hierbei ist es jedoch notwendig, kleine Löcher ins Aluminium zu bohren. Dafür stabilisieren Sie jedoch Ihre Karosseriebleche nochmals zusätzlich.



1	2	3
POS-NR.	MENGE	BENENNUNG
1	1	gmb60764-01
2	1	gmb60210-05
3	1	gmb60259-05
4	1	gmb60261-05
5	1	gmb60209-05
6	2	gmb60212-05
7	1	gmb60342-05
8	6	Unterlegscheibe 8.4 - ZnS (breit)
9	20	Unterlegscheibe 8.4 - Zn (breit)
10	16	Sechskantschraube M8x30 - Zn
11	10	Mutter M8 - Zn
12	4	Innen-6kt-Schraube M5x12 - A2
13	4	Unterlegscheibe 5.3 - A2
14	4	Mutter M5 - A2
15	2	Schloss-Schraube M6x25 - A2
16	4	Unterlegscheibe 8.4 - A2
17	4	Mutter M6 - A2
18	6	Unterlegscheibe 6.4 - A2 (breit)
19	2	Innen-6kt-Schraube M6x16 - A2
20	5	KTU000101
21	1	Unterlegscheibe 13.5 - Zn

Benennung: Rockslider	
Zeichnungsnummer:	
Blatt 1 von 1	Formal DIN A4

REV: 016-092

GMB Blechbearbeitung GmbH & Co KG
Hermann-Dreher-Str. 16 | 70839 Gerlingen
+49 7156 / 2020-444 | info@gmb-mount.de