



# Montageanleitung

Landrover Defender

**Heck-Staukiste**

MB-D960B

**Deckel**

MB-D968 & MB-D967

# Hinweise

Diese Anleitung soll helfen, die GMB Heckstaukiste für den Landrover Defender 110SW einfach und schnell einzubauen. Nach unserer Erfahrung ist der Einbau gemütlich an einem Samstag zu bewerkstelligen.

Generell ist der Einbau der Staukiste nur möglich, wenn das Fahrzeug dann ohne die dritte Sitzreihe betrieben wird! Die Halterung der Sicherheitsgurte muss im Rahmen der Montage dieser Staubox demontiert werden!

**Benötigte Personen: 1 - 2**

**Benötigte Zeit (Stunden): 5 - 8**

**ACHTUNG:** Es ist generell ratsam, Arbeiten an Fahrzeugen von Fachleuten durchführen zu lassen. Nur wer sich wirklich auskennt und die notwendige Erfahrung mitbringt, sollte selbst Hand anlegen.

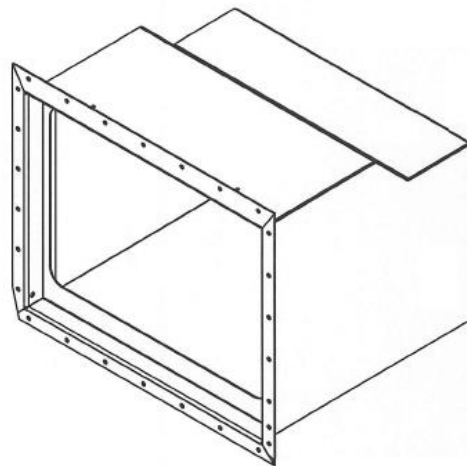
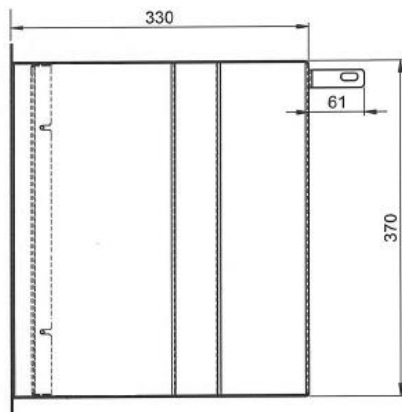
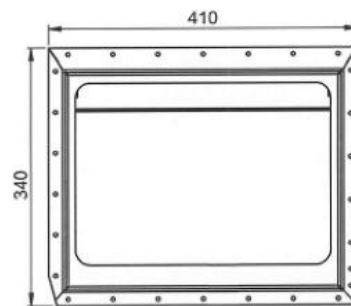
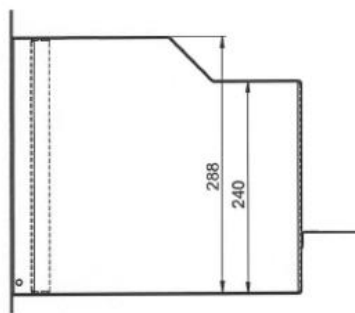
Bitte gehen Sie mit der notwendigen Sorgfalt an diesen Einbau. Für einen falsch platzierten Ausschnitt kann von Seiten der gmb natürlich keine Verantwortung übernommen werden!

Die benötigten Hilfsmittel halten sich in Grenzen. Wir haben bereits bei der Konstruktion darauf geachtet, dass keinerlei Spezialwerkzeug benötigt wird. Eine Hebebühne ist nicht zwingend notwendig.

# Lieferumfang

---

- 1x Staukiste
- 1x Deckel (Offen oder Geschlossen - separat zu bestellen)
- 1x Montagesatz



# Einbau

---

## Vorbereitungen

Beim Einbau der Staukiste ist es notwendig, dass das Fahrzeug eben steht. Achten Sie bitte darauf, dass die Handbremse fest angezogen und ein kleiner Gang eingelegt ist.

Es ist ratsam, vor dem Einbau folgendes zu besorgen:

- Montagekleber (z.B. Klebt & Dichtet von Würth *MB-V120A*)
- Bohrer 4,2mm
- Nietzange für Blindnieten
- Stichsäge oder Winkelschleifer mit schmaler Trennscheibe (Flex)
- Malerkrepp, Maßband und Bleistift
- Eine Feile

## Schritt 1 | Demontage

Als erstes schaffen wir Platz.

1. Das Fahrzeug hinten links aufbocken und das Hinterrad demontieren
2. Entfernen Sie bitte ggf. den Spritzlappen samt Halter  
Bei gmb erhalten Sie übrigens den Halter auch in rostfreiem Edelstahl
3. Bei Fahrzeugen mit bisher verbauten Sicherheitsgurten für die dritte Sitzreihe muss auch die hierfür vorgesehene Strebe entfernt werden.  
Dass die Sitze dadurch nicht mehr verwendet werden dürfen, sollte jedem klar sein...

## Schritt 2 | Messen und Schneiden

Wir haben die Staukiste bislang so weit oben eingebaut, dass die obere Nieten-Reihe im Innenraum des Fahrzeugs zu sehen ist. Daher werden die geschlossenen, wasserdichten Niete geliefert. Der Vorteil ist neben der vollen Platzausnutzung die dickere (doppelte) Karosserie in diesem Bereich.

Mit der nötigen Sorgfalt sollte die Kiste auf Anhieb passen.

Es ist uns wirklich wichtig, dass Sie sehr genau und lieber auch zu oft messen.

Wenn das Loch mal drin ist, ist es drin. Und wenn die Kiste dann wegen 5mm nicht passt, haben Sie wirklich einen Grund zum Ärger. Daher: Prüfen Sie bitte, nachdem Sie die Linien für den Ausschnitt aufgezeichnet haben, noch mal gründlich nach, ob alle Werte plausibel sind.

1. Bekleben Sie das Fahrzeug im Bereich der zu schneidenden Stellen am besten mit Malerkrepp. So können Sie auch mehrmals sauber anzeichnen.
2. Ermitteln Sie nun bitte zunächst die horizontale Position. Hierzu sind wir folgendermaßen vorgegangen:
  - a. Messen Sie INNEN mit einem Tiefenmaß (oder Meterstab), wie weit Sie mit der Kiste nach vorne müssen. Dieses Maß können Sie dann außen anzeichnen. [Bild 01]. (Blechdicken nicht vergessen!)
  - b. Der 'vorderen Schnitt' muss dann entsprechend der Kistenbreite weiter nach vorne. Lassen Sie etwas 'Luft'.
3. Die vertikale Höhe ermitteln wir entsprechend:
  - a. Messen Sie bitte zunächst den INNEN zur Verfügung stehenden Platz. Durch die Schräge am unteren Fahrzeugende ist hier erhöhte Sorgfalt nötig. Die Staukiste wird so weit oben wie möglich montiert, so dass sich die Nietlöcher nachher etwa mittig im Bereich der 'Blechaufdopplung' (Innen zu sehen) befinden.
4. Und dann, wenn Sie zum letzten Mal gemessen haben, können Sie den Ausschnitt wagen. Danach ist ihnen sicher wieder wohler :-)

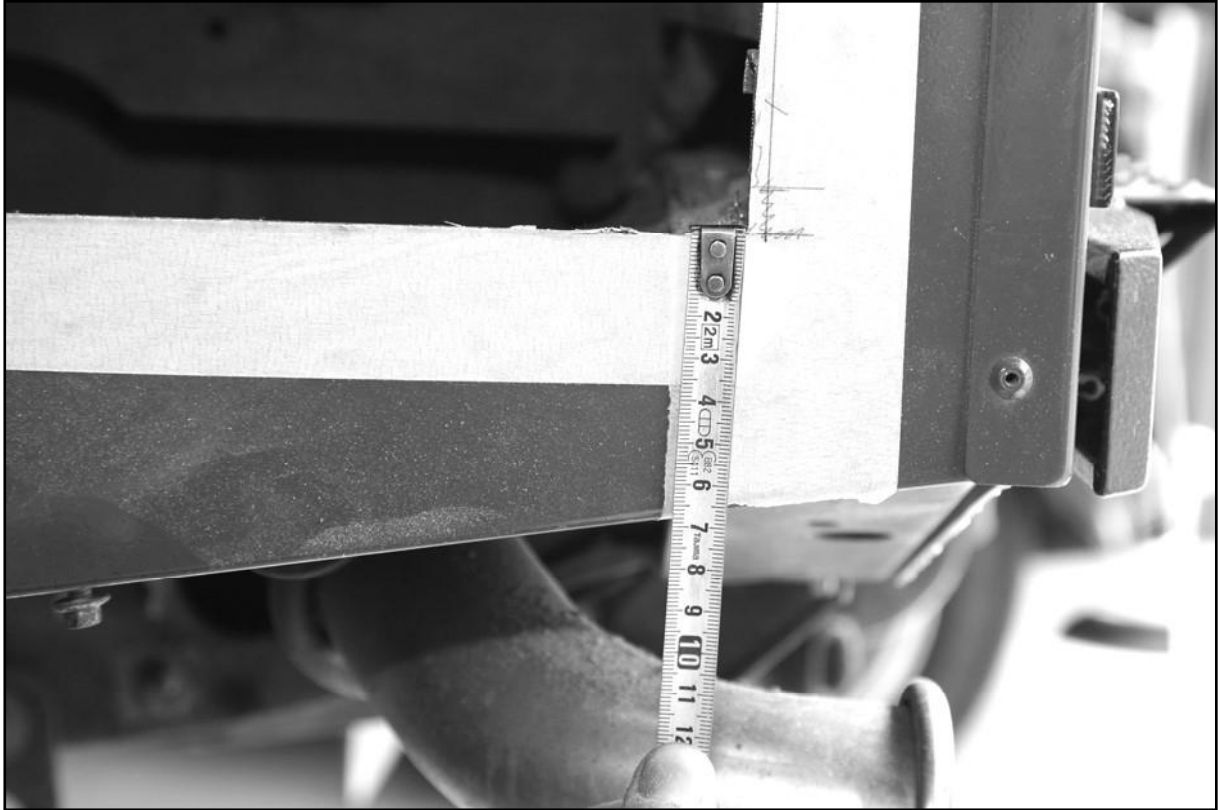
**Wichtig:** Die hier auf den Fotos gezeigten Messwerte sollen nur als grobe Anhaltspunkt dienen und können je nach Fahrzeug abweichen. Auch können wir leider nicht ausschließen, dass die Kiste möglicherweise gar nicht in ihr Fahrzeug passt. Nur so viel: Wir haben im Vorfeld immer genau und oft gemessen und jeder unserer Versuche hat bisher auf Anhieb in das jeweilige Fahrzeug gepasst. Arbeiten Sie bitte gründlich und ziehen Sie sich bei Bedarf einen erfahrenen Handwerker/Karosseriebauer zu Rate!



Die gezeigten Maße dienen nur als grober Anhaltspunkt - Bild 01



Die gezeigten Maße dienen nur als grober Anhaltspunkt - Bild 02



Die gezeigten Maße dienen nur als grober Anhaltspunkt - Bild 04



Die gezeigten Maße dienen nur als grober Anhaltspunkt - Bild 05

## Schritt 3 | Montage des Deckel

Die Montage des Deckels muss vor Einbau der Box in das Fahrzeug erfolgen.

Wenn Sie sich für den offenen Deckel entschieden haben, setzen Sie nun bitte ihr zuvor herausgetrenntes Fahrzeugblech (gereinigt und entgratet) von hinten in den Deckel ein. Verwenden Sie hierzu einen wasserdichten Montagekleber, wie z.B. Klebt&Dicht.

1. Montieren Sie die Innere Dichtung und den Deckel. Die Selbstsichernden Muttern in Verbindung zu den Gleitscheiben erlauben ihnen das Einstellen der Friktion, sprich der ‚Schwergängigkeit‘ des Deckels.
2. Setzen Sie nun bitte das Schloss von vorne ein und befestigen Sie es mit den mitgelieferten Schrauben.  
Optional können Sie hier etwas Dichtmasse (z.B. Klebt&Dicht) einsetzen.
3. Bekleben Sie beide Deckel innen mit einem Streifen Anti-Dröhn-Mate und setzen Sie dann den Innendeckel ein und verschrauben Sie diesen.
4. Abschließend montieren Sie bitte die beiden Halteseile.



Deckel in Wagenfarbe – Bild 06

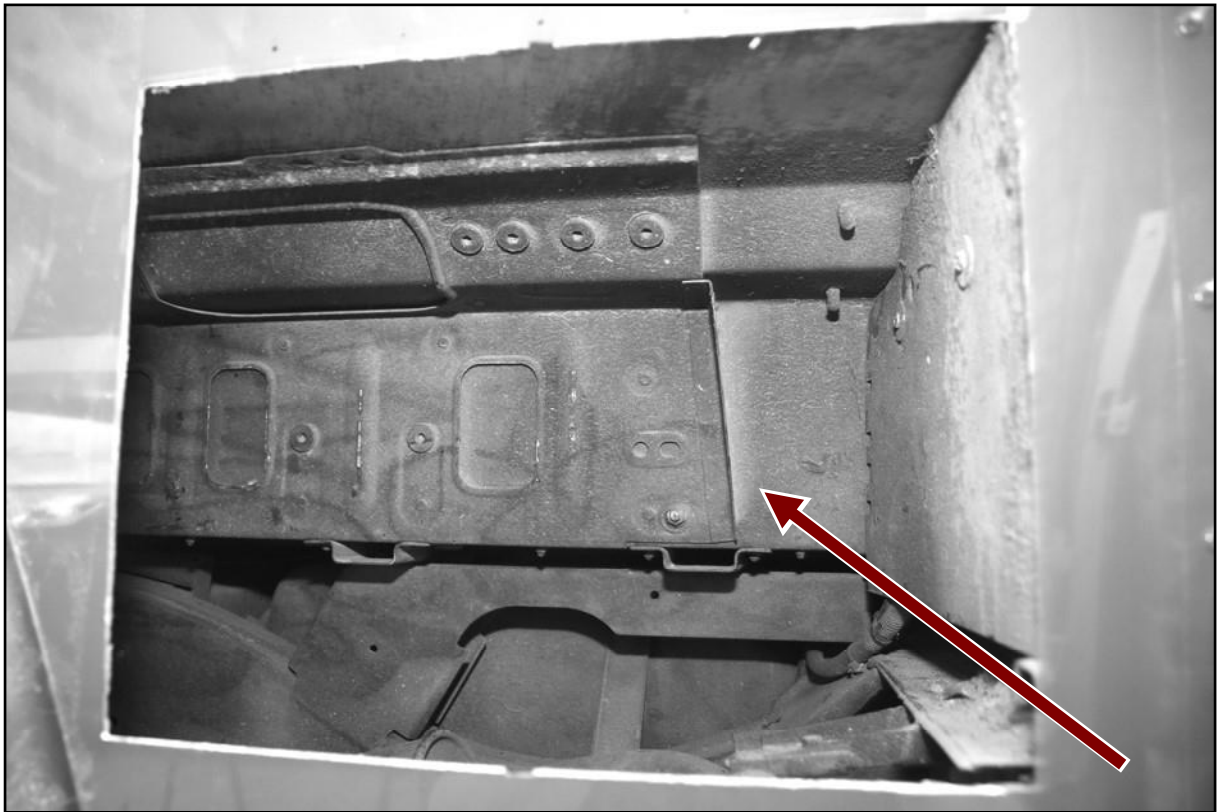


## Schritt 4 | Einbau & Montage

Wenn das Loch drin ist, wird die Staukiste von vorne eingesetzt. Dabei kann es beim Modell Td4 zur Kollision mit dem am Kotflügel angebrachten Dreieckigen Knotenblech kommen. Dieses müssen sie bitte entweder ausschneiden oder etwas umbiegen.

1. Setzen Sie zunächst die einzelne Schraube (ehemals die Befestigung der Haltestrebe des Kotflügels) am hinteren Kistenende an. Bitte noch nicht festziehen.  
Eventuelle Fahrzeugunterschiede können durch korrigieren des Befestigungswinkel ausgeglichen werden.
2. Richten Sie nun die Kiste aus und bohren Sie die Löcher für die Nieten. Die Mitgelieferten Nieten sind Wasserdicht und halten so zuverlässig das Regenwasser aus ihrem Innenraum. Wir empfehlen bei der oberen Nietereihe jedoch den zusätzlichen Einsatz einer Dichtmasse.  
Im Anschluss ziehen Sie bitte die hintere Schraube fest.

Wenn alles fertig ist, nochmals alles genau anschauen und prüfen, ob alle Schrauben richtig fest sind.



Knotenblech Td4 - Bild 08



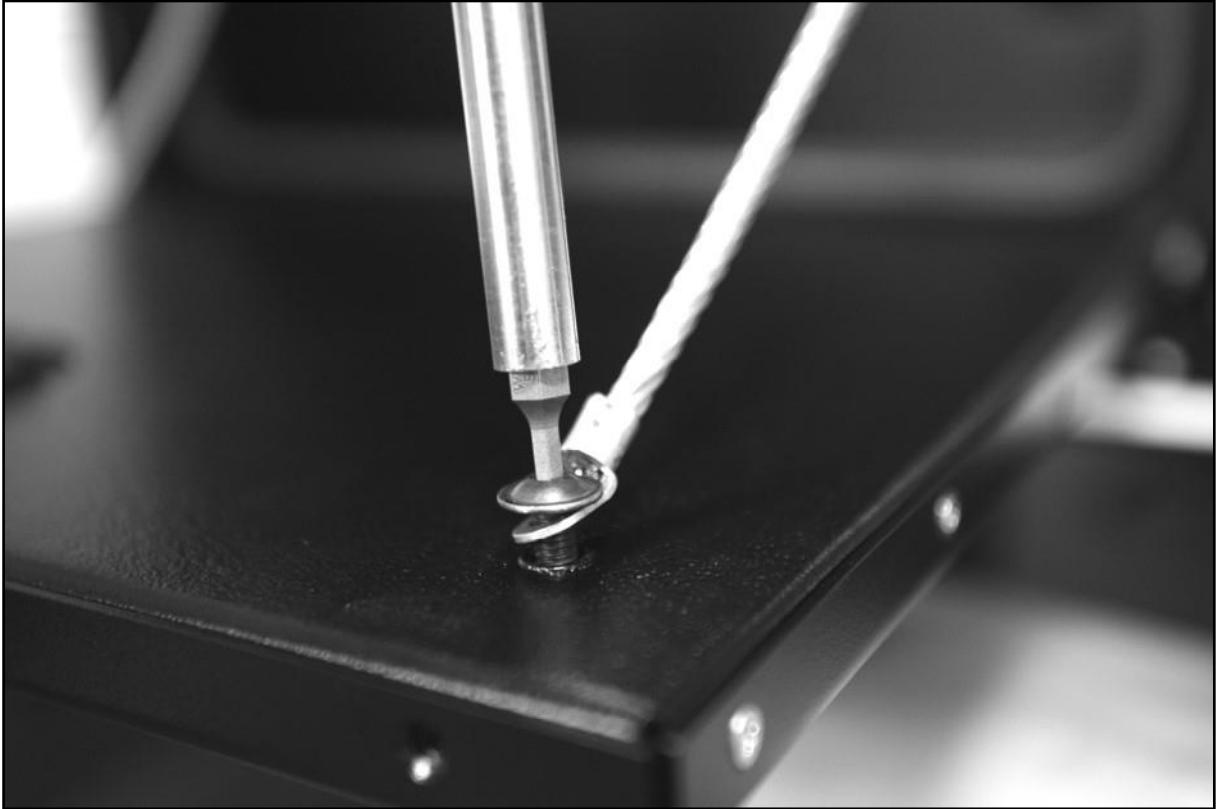
Scharnier - Bild 09



Schloss und Bitumenstreifen - Bild 11



Deckel verschrauben - Bild 11



Halteseile - Bild 12

Wir freuen uns über Feedback. Sowohl zum Einbau als auch zum Inhalt dieser Montageanleitung können Sie uns gerne eine e-mail mit Hinweisen, Tipps und auch Korrekturen zukommen lassen.

**[info@gmb-mount.de](mailto:info@gmb-mount.de)**

**GMB Blechbearbeitung GmbH & Co KG**  
Hermann-Dreher-Str. 16 | 70839 Gerlingen  
[info@gmb-mount.de](mailto:info@gmb-mount.de)

SMÜ20200417

